



LES SOIERIES DE TOURS

32 à 36 quai Paul Bert,
Tours



L'HISTOIRE DES SOIERIES



UNE MANUFACTURE DE PRESTIGE DATANT DE 1829

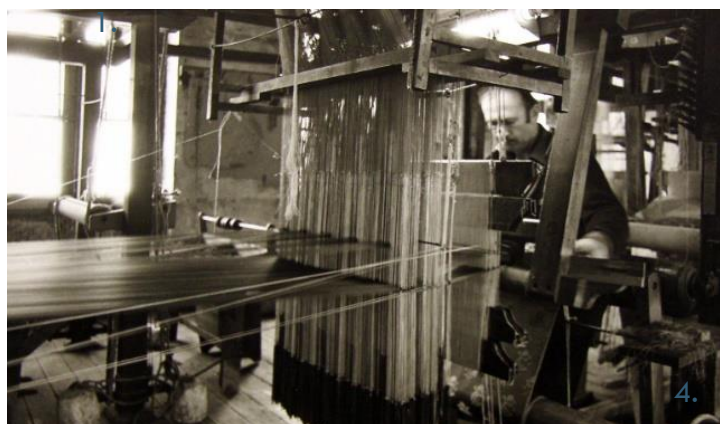
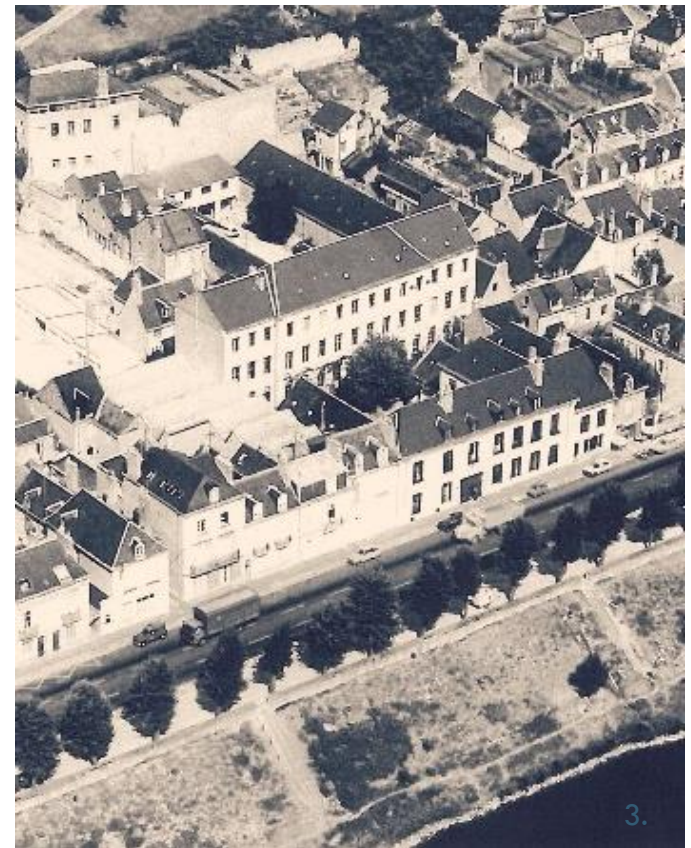
- Entre le quai Paul-Bert et la rue Losserand se dresse le grand bâtiment de la manufacture des "Trois Tours"(Le Manach).
- C'était une fabrique de tissus d'ameublement à base de soie.

- A l'origine, les "Trois Tours" ont été fondées en 1829 par Eugène Fey et Charles Martin, dans l'ancienne hostellerie du Lion d'or, datant du XVIIIe siècle, où jusqu'en 2010, date de la fermeture du site après le démontage des métiers Jacquard, se succéderont :

- FEY & MARTIN, 1829-1875
- DEMONTE & POIRIER, 1875-1898
- COMBE & DELAFORGE, 1898-1906
- COMBE, DELAFORGE & LE MANACH, 1906-1919
- GEORGES LE MANACH, 1919-1955
- MANUFACTURE DES TROIS-TOURS ou " GEORGES LE MANACH " depuis 1948.

CHRONOLOGIE DES RAISONS SOCIALES DE LA MANUFACTURE DE SOIERIES

FEY ET MARTIN	1829 à 1875
DEMONTE ET POIRIER	1875 à 1898
COMBÉ ET DELAFORGE	1898 à 1906
COMBÉ, DELAFORGE ET LE MANACH	1906 à 1919
GEORGES LE MANACH	1919 à 1955
MANUFACTURE DES 3 TOURS	1948 à



Le site des Soieries de Tours est un vaste ensemble immobilier hétéroclite inscrit à l'Inventaire Supplémentaire des Monuments Historiques (ISMH) depuis 1999 (ref IA37004287)

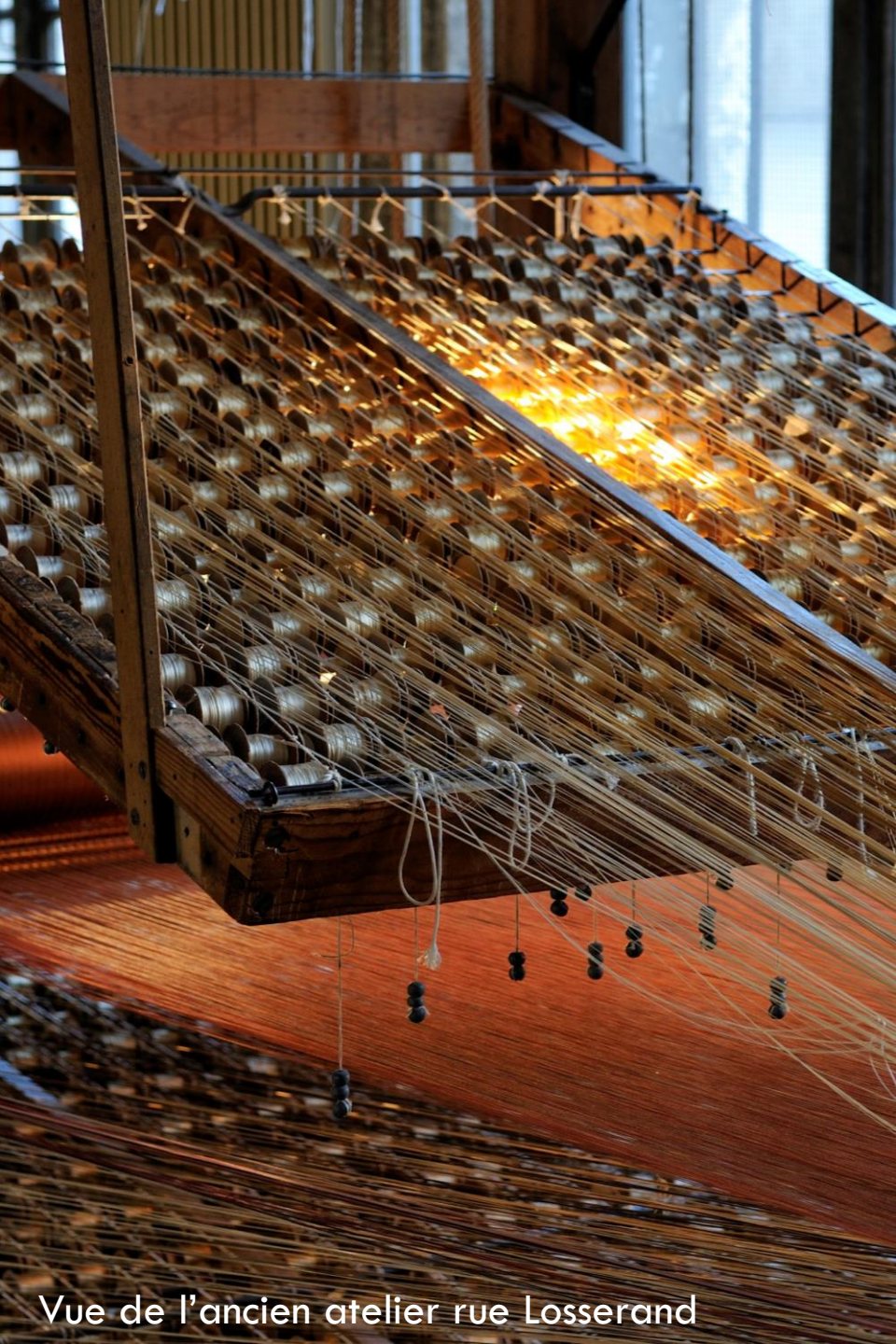
1. *Vue de la cour intérieure*
2. *Vue sur la rue Losserand*
3. *Vue aérienne de l'ensemble des bâtiments*
4. *Travail manuel au sein du grand atelier*



Vue de l'ancien atelier rue Losserand



Vue de l'ancien atelier rue Losserand



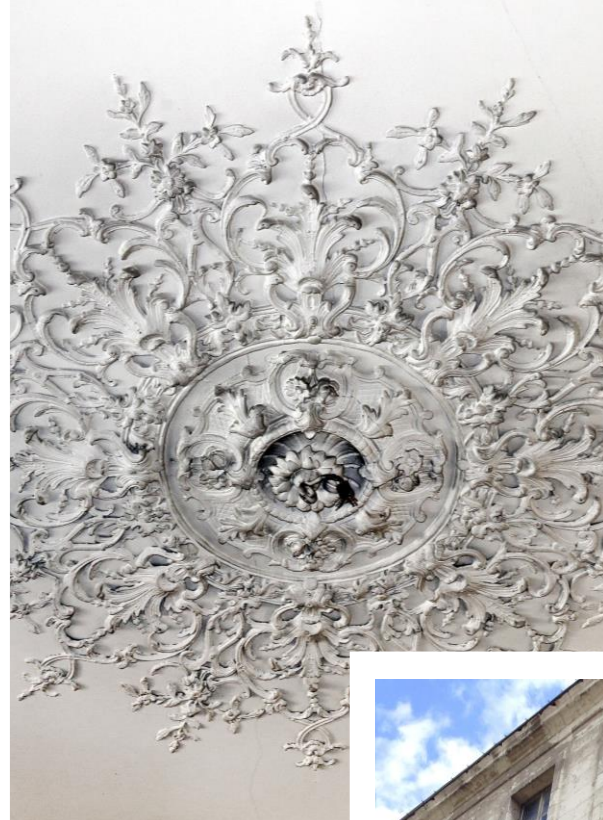
Vue de l'ancien atelier rue Losserand



UN BIEN D'EXCEPTION

PRINCIPALES CARACTÉRISTIQUES

- Un immeuble principal sur le quai Paul Bert, bordé de 3 maisons
- Un grand atelier se situe en fond de parcelle, sur la rue Losserand
- Une superficie globale d'environ 2000 m² autour d'une cour pavée

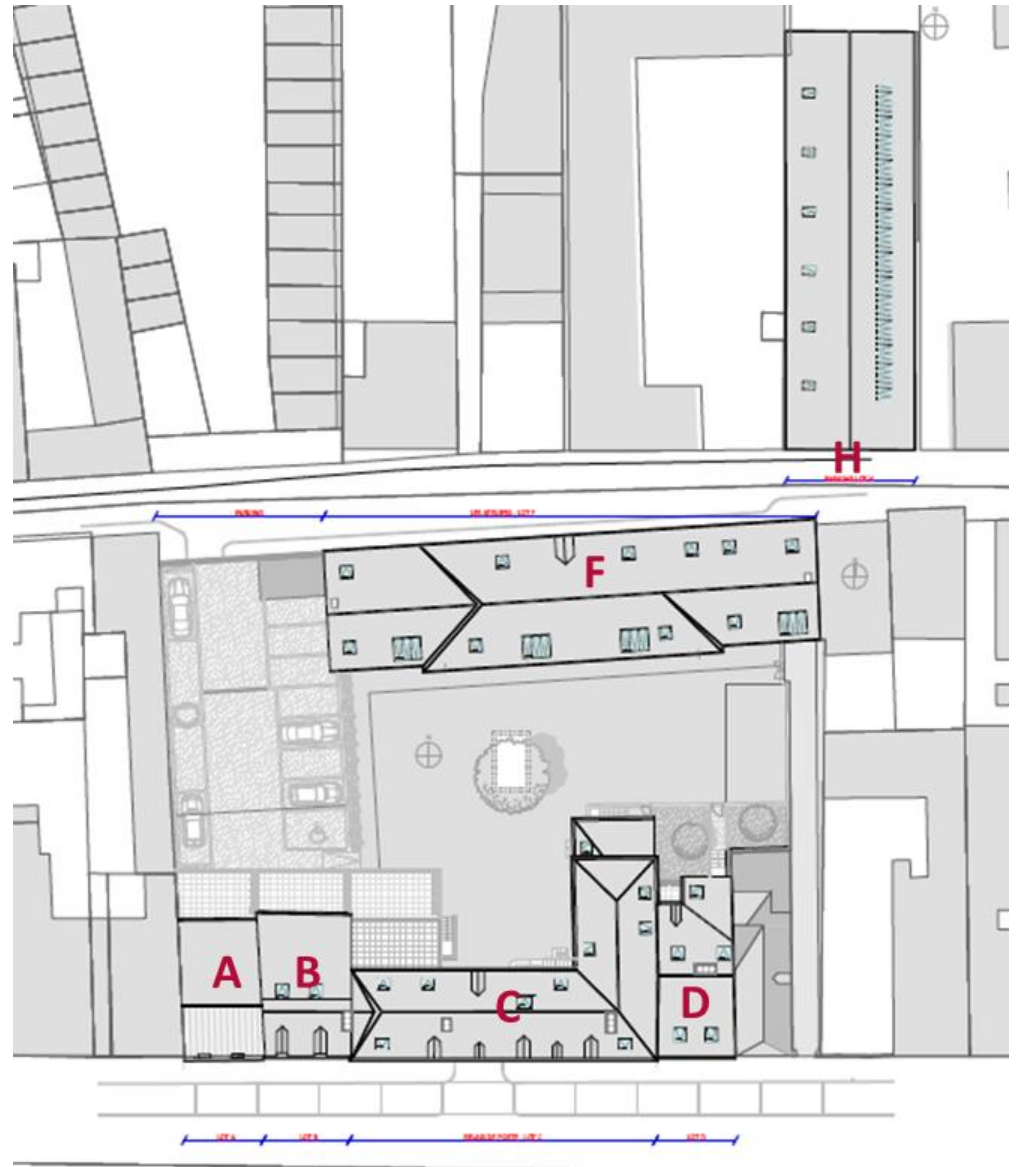






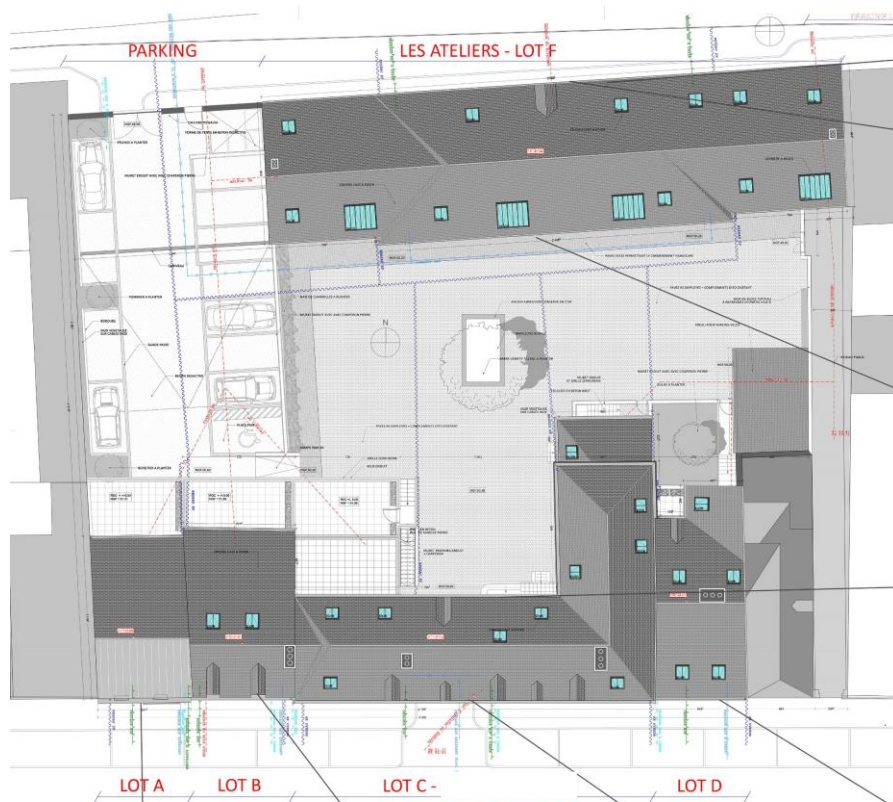
ELÉMENTS CLASSÉS

- L'ensemble de la parcelle comportant les lots A à F est inscrite à l'Inventaire Supplémentaire des Monuments Historiques.
- Le lot H ne bénéficie pas de ce classement.
- Lot A : Maison de ville
- Lot B : Maison de ville
- Lot C : Ancien relais de poste
- Lot D : Maison de ville à deux visages
- Lot F : Le grand atelier
- Lot H : Parking



LE PROJET







Document et visuels présentés non contractuels

PRÉSENTATION DU PROJET DE RESTAURATION



PROJET EXTÉRIEUR

- Rénovation des façades en cœur d'îlot et de la cour intérieure
- Restauration de l'ensemble des façades des lots A, B, C, D, F
- Restauration des toitures et des fenêtres à l'identique
- Aménagement de deux espaces de stationnements et de locaux de collecte des déchets ménagers



PROJET INTÉRIEUR

Réhabilitation de 22 logements :

- Lot A en maison individuelle du type T6
- Lot B en maison individuelle du type T5
- Lot C en appartements du type T2 à T4
- Lot D en deux appartements du type T2 et T5 duplex
- Lot F en appartements du type T2 à T6, accessibles aux personnes à mobilité réduite (ascenseurs)



PERSPECTIVE AÉRIENNE

Document et visuels présentés non contractuels



PERSPECTIVE DE LA COUR INTERIEURE

Document et visuels présentés non contractuels

ON EN PARLE...

L'ancienne soierie Le Manach se transforme en appartements

Publié le 22/08/2018 à 04:55 |

la Nouvelle
 **République.fr**

Quai Paul-Bert, l'ancienne manufacture tourangelle, vidée en 2010 après avoir failli devenir un musée de la soie, est réhabilitée en appartements.

Trop tard pour revenir en arrière ! Depuis 2012, quand la Set a déposé un permis de construire quai Paul-Bert, sur le site de l'ancienne manufacture de soierie Le Manach (créée en 1829), le projet d'un musée de la soierie était d'ores et déjà enterré.

Un musée qui avait pourtant tout son sens puisque beaucoup l'ignorent encore mais Tours fut, au Moyen Age, capitale de la soie, bien avant Lyon ! Au XVe siècle, les étoffes de soie, alors très prisées, devaient être importées d'Italie. Pour réduire cette dépense importante, Louis XI décida en 1466 de développer une production nationale à Lyon.

Oublié le temps des soyeux de Tours !

Les Lyonnais protestèrent et la fabrication fut finalement déplacée à Tours où fut implantée, en 1470, la première manufacture royale de soie.

Artisans italiens et grecs furent alors invités à s'installer à Tours, ville qui comptait 8.000 métiers à tisser en 1546 et devint donc la capitale de la soie. Une activité qui connut son apogée sous François Ier puisqu'elle faisait alors vivre 45 % de la population locale.

Donc, exit l'éventuel musée de la soie. Place à un projet immobilier de 22 appartements dont les travaux de construction et de réhabilitation, avec le souci de l'aspect patrimonial, débutés mi-juin mais initialement programmés en 2013, devraient prendre huit mois. Le projet comprend la manufacture, l'ancienne auberge du Lion d'or, sur le quai, ainsi que deux maisons individuelles (une à sa gauche, l'autre à sa droite) et le grand atelier de soyeux donnant sur la rue à l'arrière, la rue Losserand.

Tout le reste va disparaître pour faire place à un parking, tandis qu'une cour pavée verra le jour entre le grand atelier et les bâtiments en bordure de quai.



« LE SITE DES SOIERIES LE MANACH »

RÉHABILITATION DE 22 LOGEMENTS

- Aménageur foncier



- Contractant Général



- Maîtrise d'ouvrage :

ASL PAUL BERT
ASL LOSSERAND

- Architecte :



QUI EST-CE?

▪ LA SET

La Set conçoit, construit, aménage, investit et commercialise quartiers, logements, zones d'activités économiques et commerciales pour le compte de collectivités. Sa ligne directrice : le souci constant de l'intérêt général et du service rendu au citoyen.

Société d'Économie Mixte (SEM) créée en 1958, la Set dispose d'un capital détenu majoritairement par les collectivités locales et la Caisse des Dépôts.

La SET a acquis les bâtiments des Soieries en 2007 avec une prise de possession en juillet 2010.

▪ ASL PAUL BERT & ASL LOSSERAND

Ces deux associations syndicales libres représentent la maîtrise d'ouvrage de l'opération de réhabilitation du site des Soieries.

▪ AUPERA

La maîtrise d'ouvrage a confié la mission de contractant général à AUPERA, filiale du groupe ADVENIS, AUPERA est spécialisée dans la restauration d'immeubles anciens, principalement classés Monuments Historiques ou situés en Secteur Sauvegardé.

Son rôle est déterminant du fait des complexités technique et réglementaire des opérations de rénovation qui ne cessent d'évoluer et qui impliquent un savoir-faire qu'AUPERA maîtrise. Elle étudie la faisabilité financière des projets de rénovation ainsi que l'impact sur leur environnement. Elle suit les travaux tout en maîtrisant le budget, les délais et la qualité.

Sa mission : Faire revivre l'excellence et l'élégance de l'immobilier ancien.

▪ CHEVALIER GUILLEMOT

Ce cabinet d'architecture tourangeau a été choisi pour son regard et son expérience dans la restauration de bâtiments anciens.

L'entreprise Chevalier+Guillemot architectes est le résultat de l'association de deux entités auparavant indépendantes : AOG Architectures et AAJC. Elle compte actuellement neuf personnes régulièrement formées.

